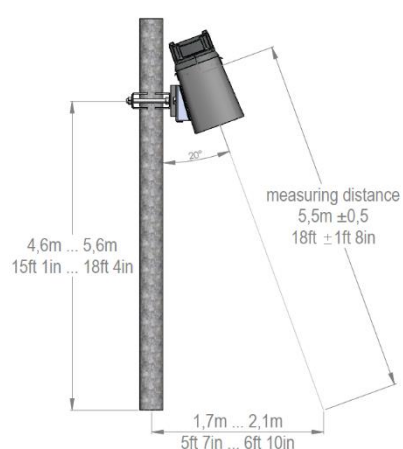


StaRWIS Quickstart: Connection & Adaption

Thank you for choosing our product. With this quickstart sheet, we would like to assist you with the connection, installation and first steps of the StaRWIS-UMB road sensor.



Mounting of the StaRWIS on a pole:

For mounting of the sensor on a pole, a **combination wrench SW17** is required

Measuring distance: 5.5 m +/- 0.5m
18 ft +/- 1 ft 8 in

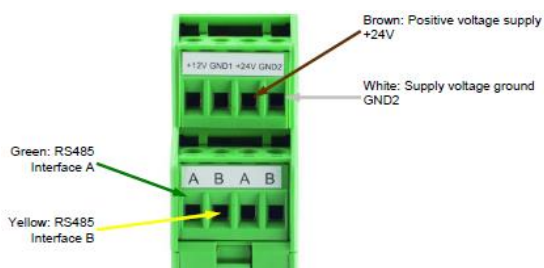
Installation height (pole): 4.6 m...5.6 m
15 ft 1 in... 18 ft 4 in

Connections & Pin assignment for using the UMB protocol:



1	Pink	CAN-High	2	Yellow	RS485_B (-)
3	Red	Not used	4	Grey	CAN-Low
5	Green	RS485_A (+)	6	Blue	Not used
7	White	Negative supply voltage	8	Brown	Positive supply voltage

Connection to ISOCON-UMB:



When using surge protection, please pay attention to the connection example in the surge protection operating instructions.

Adaption of StaRWIS after installation via ConfigTool.NET software:

1. Install ConfigTool.NET software on the PC or laptop
(Software available on the in the delivery included memory stick and on www.lufft.com)
2. Connect Com-Port PC/laptop with interface ISOCON-UMB (RS232-SUBD9 1:1)
3. Start program under: Start → programs → Lufft → ConfigTool.NET → start ConfigTool.NET
4. Use the button (Settings) to choose the right COM-port
5. Use the button (Edit workspaces) and Add workspace (+) to create a StaRWIS workspace.
6. After a double click on the StaRWIS workspace you can use the "+" to add a device.
7. Choose MARWIS/StaRWIS and after that click on the button "Load Channel List"
8. Use the buttons "settings" → "adjustment" → "road adjustment" to reach the menu device adjustment. Here you can start the adaption of the StaRWIS.
9. After a successful adaption the StaRWIS is ready for normal measuring operation.

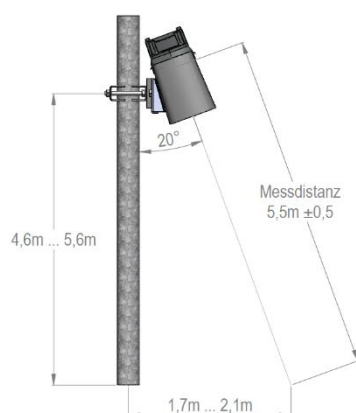
Note: The adaption can also be executed via tablet and the MARWIS App (Android or IOS). Detailed information available in the StaRWIS/MARWIS manual.



You can find the complete manual of the StaRWIS on the memory stick, which is included in the scope of delivery or as a download under the following link: www.lufft.com/starwis/

StaRWIS Schnellstart: Kabelbelegung & Adaption

Vielen Dank, dass Sie sich für unser Produkt entschieden haben. Mit dieser Quickstart-Anleitung möchten wir Ihnen die ersten Schritte der Inbetriebnahme des Luft StaRWIS-UMB erläutern.



Montage des StaRWIS:

Zur Montage des Sensors wird ein **Gabel-Ringschlüssel SW17** benötigt

Messdistanz: 5,5m +/- 0,5m

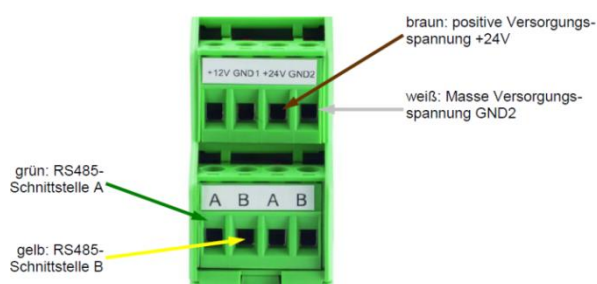
Installationshöhe (Mast): 4,6m...5,6m

Kabelbelegung / Anschlüsse bei Verwendung des UMB-Protokolls:





1	Rosa	CAN-High	2	Gelb	RS485_B (-)
3	Rot	Nicht verwendet	4	Grau	CAN-Low
5	Grün	RS485_A (+)	6	Blau	Nicht verwendet
7	Weiß	Versorgungsspannung (-)	8	Braun	Versorgungsspannung (+)

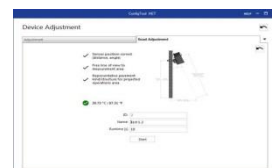
Anschluss an ISOCON-UMB:



Bei der Verwendung des Überspannungsschutz bitte das Anschlussbeispiel aus der Betriebsanleitung des Überspannungsschutz beachten!

Adaption des StaRWIS nach Installation mit Hilfe der Software ConfigTool.NET:

1. Installieren Sie das ConfigTool.NET auf Ihrem PC / Notebook (Software auf mitgeliefertem USB-Stick sowie über die Website www.lufft.com verfügbar)
2. Verbinden Sie den COM-Port PC mit der Schnittstelle ISOCON-UMB (RS232-SUBD9-1:1)
3. Starten Sie das Tool über *Start → Programme → Lufft → ConfigTool.NET → Start ConfigTool.NET*
4. Wählen Sie den genutzten Com-Port über den Knopf (Einstellungen)  aus
5. Legen sie über den Knopf (Workspaces bearbeiten)  und Workspace zufügen (+) einen StaRWIS Workspace an.
6. Nach Doppelklick auf das StaRWIS Workspace können sie über „+“ ein Gerät hinzufügen.
7. Hier wählen sie MARWIS/StaRWIS aus und klicken danach „Kanalliste laden“ an
8. Über die Knöpfe „Einstellungen“ → „Abgleich“ → „Strassenabgleich“ kommen sie nun in das Menü Abgleich und können dort die Adaption für den StaRWIS starten.
9. Nach erfolgreicher Adaption ist der StaRWIS bereit für den normalen Messbetrieb.



Merke: Die Adaption kann auch über ein Tablet und der MARWIS App (Android oder IOS) durchgeführt werden. (Mehr Informationen dazu im StaRWIS/MARWIS Handbuch)

Sie finden die ausführliche Bedienanleitung des StaRWIS auf dem in der Verpackung beiliegendem USB-Stick sowie als Download über den folgenden Link: www.lufft.com/starwis/